



Arfege
FORMATION

formations
> CATALOGUE 2026

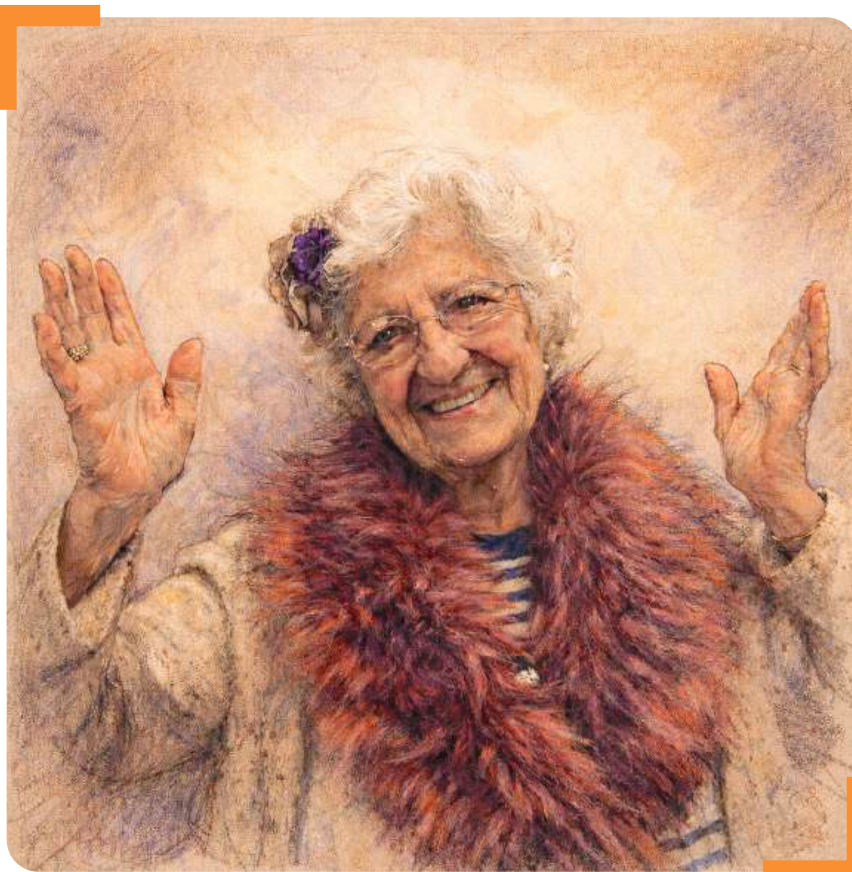


**UN CADRE DÉONTOLOGIQUE,
UNE ENTREPRISE ENGAGÉE,
UN ORGANISME DE FORMATION CERTIFIÉ**

ARFÈGE, organisme de formation continue, **accompagne l'évolution des compétences des professionnels du secteur médico-social et de la santé.** Notre mission : renforcer l'expertise des acteurs de terrain pour améliorer durablement la qualité de vie et la prise en charge des personnes âgées. Mais pas seulement ! Nous proposons également des **parcours innovants destinés aux aides à domicile** et à tous les professionnels dont la mission est d'accompagner et de soigner « hors les murs ». Avec Arfège, la formation devient **un levier d'innovation, d'humanité et de créativité au service des plus fragiles.**



La certification qualité a été livrée à titre de la catégorie d'action suivante :
ACTIONS DE FORMATION



ARFÈGE, une équipe à votre écoute où que vous vous trouviez en France !



EDITORIAL

En 2026, notre catalogue de formation dédié aux aides à domicile et au secteur de la gériatrie s'inscrit dans une continuité précieuse...et dans un nouvel élan. Notre organisme, Arfège, structuré en SCOP, porte une histoire, des compétences et une culture de terrain qui font sa force. Aujourd'hui, une nouvelle étape s'ouvre : Infipp, organisme de formation en santé mentale depuis 50 ans se rapproche pour créer un nouveau souffle en rassemblant des expertises complémentaires au service d'un même objectif : soutenir la qualité de l'accompagnement et renforcer les compétences de celles et ceux qui prennent soin au quotidien.

Ce catalogue 2026 reflète cette dynamique : une image renouvelée, des contenus actualisés, et une attention renforcée à l'innovation pédagogique. Nous développons des formats vivants et concrets — mises en situation, échanges de pratiques, apports directement transférables — avec une conviction centrale : les stagiaires ne sont pas de simples participants, ils sont acteurs de leur formation. Leur expérience, leurs questions et leurs réalités professionnelles sont une matière essentielle pour apprendre, progresser et prendre du recul.

Fidèles à nos valeurs coopératives, nous défendons une formation exigeante et humaine, fondée sur une éthique du vivant : respecter les personnes accompagnées, leurs rythmes et leur dignité, mais aussi reconnaître les professionnels, leur engagement, leurs contraintes, et la nécessité de préserver leur santé et leur énergie dans la durée.

Ce catalogue 2026 est donc une invitation à se former, à se ressourcer, à partager et à faire évoluer les pratiques, ensemble.

Merci de votre confiance, et bienvenue dans cette nouvelle étape.

Anna BAYLE, gérante

SOMMAIRE



Accessibilité.....p.4

Mode d'emploi.....p.5

Pédagogie et évaluation.....p.6

Conditions générales de vente.....p.7

L'aide à la toilette.....p.10

Mobilisation des personnes dépendantes
ou en situation de handicap.....p.11

Le positionnement professionnel
des aides à domicile.....p.12

Secret professionnel, discrétion
professionnelle et obligation
de loyauté.....p.13

Promouvoir la bientraitance et prévenir
la maltraitance à domicile.....p.14

Repérage de la fragilité.....p.15

La prévention des chutes
des personnes âgées à domicile.....p.16

Accompagner à domicile les personnes
atteintes de la maladie
de Parkinson.....p.17

La gestion du stress en
milieu professionnel.....p.18

Les limites du rôle professionnel
de l'aide à domicile.....p.22

Le tutorat des nouveaux embauchés.....p.23

Alimentation et dénutrition
des personnes âgées.....p.24

La prévention des accusations de vol.....p.25

Connaître et différencier les
maladies neurodégénératives.....p.26

Accompagner les personnes atteintes de maladie
neurodégénératives de type
Alzheimer.....p.27

Accompagner les personnes atteintes
de sclérose en plaques (SEP).....p.28

Intervenir au domicile de personnes
présentant des troubles psychiatriques.....p.29

Le projet d'accompagnement personnalisé.....p.30

Le rôle des mandataires judiciaires
dans l'accompagnement
des majeurs protégés.....p.31

Parcours d'intégration des intervenants
à domicile en mobile-learning.....p.32

Formations partenaires INFIPP.....p.36



ACCESSIBILITÉ

Nos formations INTER se déroulent dans nos locaux

Immeuble Le Karré - 2 rue Maurice Moissonnier - 69120 Vaulx-en-Velin

Facilement accessible directement de la gare de la Part-Dieu, (tram ou piste cyclable), de l'aéroport (navette du Rhône Express), par bus ou en voiture (boulevard périphérique à 5 minutes).

- Tramway T3 en direct de la gare TGV de la Part-Dieu
- Métro A en direct de la gare de Perrache et du centre-ville
- Des lignes de bus, des pistes cyclables
- Le Rhône express en direct de l'aéroport et de la gare TGV de Lyon-St Exupéry
- Proche des principaux axes routiers
- Un parc relais de 470 places



Accessibilité aux personnes en situation de handicap

Pour rappel : Dans son article 2, la loi du 11 février 2005 nous propose la définition du handicap suivante : « Constitue un handicap, au sens de la présente loi, toute limitation d'activité ou restriction de participation à la vie en société subie dans son environnement par une personne en raison d'une altération substantielle, durable ou définitive d'une ou plusieurs fonctions physiques, sensorielles, mentales, cognitives ou psychiques, d'un polyhandicap ou d'un trouble de santé invalidant. » *

Parmi les professionnels qui vont participer à cette formation, est-ce que l'un ou plusieurs d'entre eux sont en situation de handicap (même temporaire) et nécessitent une adaptation matérielle et/ou pédagogique ? Si oui nous vous remercions de nous signaler le(s) cas particulier(s) de stagiaire(s) en situation de handicap dans les meilleurs délais. Les modalités pratiques d'accessibilité seront étudiées et mise en œuvre avec notre référent handicap d'ARFEGE.

MODE D'EMPLOI



LE SOMMAIRE



Formations
INTER



Formations
INTRA



Formations
partenaires
INFIPP

LES ICÔNES

Pour repérer facilement les informations importantes



Personnes
concernées
et pré-requis



Profil
formateur



Format ou Date
si proposée
en inter



Prix*



Lieu de
session inter **



Uniquement
en intra
établissement

POUR ALLER PLUS LOIN

Retrouvez le bulletin d'inscription en flashant le QR Code.



Inscrivez-vous à contact@arfege.fr ou par téléphone au 04 78 14 51 16.
Notre équipe est aussi à disposition pour échanger sur vos besoins et attentes.



Vous pouvez également retrouver les formations partenaires sur le site
www.infipp.com

* Exonération de TVA: Art.621-4-4° du CGI

** Toutes les formations proposées en inter sont disponibles en intra établissement.



PÉDAGOGIE ET ÉVALUATION

La formation est basée sur l'utilisation de méthodes actives, qui visent à favoriser chez les participants des allers-retours permanents entre leurs savoirs, leur expérience, leur capacité d'analyse et les apports théoriques du formateur. Les méthodes pédagogiques sont plurielles (apports théoriques, études de cas, méthodes participatives, exercices pratiques, jeux, analyse des pratiques professionnelles et se complètent tout au long de la formation). Un document synthétisant les différents apports est remis aux participants.

1. Une évaluation individuelle de la satisfaction des participants au regard de leurs attentes initiales. Elle est réalisée par le biais d'un questionnaire individuel qui sera transmis par nos soins aux stagiaires en fin de session.
2. Une évaluation individuelle quant à l'atteinte des objectifs.
3. Une évaluation collective des acquis de la formation.

Un certificat de réalisation pour chaque participant est envoyé à l'employeur à l'issue de la session de formation.



CONDITIONS GÉNÉRALES DE VENTE



ARFEGE, organisme de formation continue, siège social : 2 rue Maurice MOISSONNIER - 69120 VAULX-EN-VELIN propose et dispense des formations inter-entreprises. Les présentes Conditions Générales de Vente s'appliquent à toutes les offres de formation ARFEGE relatives à des commandes passées à ARFEGE par tout client.

Inscription et conditions de règlement :

- Toute inscription doit être confirmée par écrit à l'aide du bulletin d'inscription fourni par ARFEGE.
 - Un acompte de 30% du coût total de la formation est versé au moment de l'inscription.
 - Le paiement du solde sera effectué à l'issue de la formation, à réception de la facture. Les prix sont indiqués TTC.
- Toute formation commencée est entièrement due.

Après réception ARFEGE confirme l'inscription du client en lui retournant :

- Une confirmation d'inscription donnant toutes les indications utiles concernant les dates, le lieu et le déroulement du stage.
- Une convention de formation.

Gestion des inscriptions, report ou annulation du fait d'ARFEGE :

- Les inscriptions sont prises dans l'ordre de leur arrivée.
- Si le nombre des inscriptions est trop élevé, une option est enregistrée sur la prochaine formation identique.
- Si au contraire, le nombre des inscriptions est insuffisant, les dates du stage pourront être reportées ou même annulées.

En cas de situation exceptionnelle ou d'un nombre insuffisant de stagiaires, la formation pourra être reportée ou annulée.

- Cette annulation ou ce report seront signifiés par courrier ou e-mail au client. Les raisons de cette annulation ou report seront précisées.
- En cas d'annulation, ARFEGE remboursera au client l'intégralité de l'acompte versé.
- En cas de report, le client pourra maintenir son inscription pour une date ultérieure ou se faire rembourser l'intégralité de l'acompte versé.

A l'issue de la formation ARFEGE fournit au client :

- Un exemplaire de la convention signée.
- Une attestation de formation et un exemplaire de la feuille d'émargement signée.
- La facture.

La facture acquittée sera envoyée dès réception du règlement.

Annulation du fait du client

En cas d'annulation du fait du client : après signature du bulletin d'inscription et jusqu'à 15 jours avant le début de la formation, l'acompte reste acquis à ARFEGE au titre de dédommagement. Au-delà de cette date les frais de formation seront entièrement dûs par le client et une facturation lui sera faite.





FORMATIONS INTER

L'AIDE À LA TOILETTE

L'aide à la toilette, l'aide à l'habillage et les transferts sont des actes que les aides à domicile doivent effectuer en respectant les bonnes règles de sécurité et d'hygiène dans les limites de leurs compétences, en faisant preuve de solides compétences relationnelles pour s'engager avec la personne aidée dans une relation d'aide efficace et respectueuse.

- › Évaluer le rapport des personnes aidées à l'hygiène corporelle
- › Différencier l'aide à la toilette et la toilette médicalisée et connaître les limites de compétences de l'aide à domicile
- › Pratiquer l'aide à la toilette, utiliser les techniques et les soins spécifiques à l'hygiène corporelle de la personne
- › Savoir utiliser le matériel médical disponible au domicile de l'usager

› PROGRAMME

L'hygiène corporelle ou « pourquoi être propre ? »

- L'hygiène : une « norme sociale » et culturelle
- La dimension subjective de la propreté, le lien avec l'image de soi
- Le rôle sanitaire de la propreté

La relation à l'autre

- Les craintes et appréhensions des aides à domicile face à la nudité, au corps de la personne aidée
- La communication (le verbal, le regard, le toucher)
- La bientraitance dans la relation (respect, intimité, pudeur)

Connaître les limites de la profession

- Différencier « aide à la toilette », acte de la vie quotidienne et « soin d'hygiène », acte du rôle propre de l'infirmière. Les limites réglementaires

Les techniques d'hygiène

- Hygiène des mains aidant/aidé (Technique/Procédure/Matériel)
- Techniques d'hygiène (au lavabo, dans la douche)

La pratique de l'aide à la toilette (comprenant les techniques de manipulations pour l'habillage/déshabillage et la mobilisation/installation selon la pathologie et/ou le handicap)

La réalisation d'une toilette au lit et les techniques de mobilisation adaptées. Les aides techniques facilitant la mobilisation des personnes

L'utilisation du matériel médical

- Exercices et démonstration de l'utilisation du lit médicalisé, du lève-malade, du verticalisateur, du fauteuil roulant
- Les bonnes positions et les mouvements favorables évitant les risques d'accidents vertébraux et la fatigue corporelle liés aux transferts des personnes dépendantes



Aides à domicile peu expérimentés et non qualifiés



Lyon



Infirmier spécialisé dans les métiers d'aide et de soins à domicile



2 jours
Session 1 : 25-26/03/2026
Session 2 : 24-25/09/2026



390€

MOBILISATION DES PERSONNES DÉPENDANTES OU EN SITUATION DE HANDICAP

Au domicile, les professionnels sont le plus souvent seuls pour effectuer les transferts et la mobilisation des personnes dépendantes. Les risques de faire mal à l'usager et de se faire mal sont importants, et les conditions matérielles ne sont pas toujours idéales sur le plan ergonomique. Effectuer ces gestes dans de bonnes conditions nécessite une juste appréciation des risques et la connaissance des bonnes postures.

- › Appliquer une gestuelle répondant aux exigences fortes de votre activité, notamment en matière de fatigue et de mal au dos
- › Pratiquer les gestes d'une technique de manutention sécuritaire, simple et adaptée aux capacités de l'usager
- › Pratiquer les techniques qui préservent et stimulent les capacités psychomotrices et cognitives des personnes, permettant de maintenir leur indépendance et leur autonomie
- › Appliquer les principes de sécurité physique et d'économie gestuelle pertinents en fonction de la situation de travail
- › Travailler sur l'organisation des manutentions manuelles : repérer, analyser les manutentions manuelles, puis rechercher des solutions en vue d'améliorer la sécurité et le confort de la personne aidée et les conditions de travail des professionnels intervenants

› PROGRAMME

Connaissances sur la mécanique humaine, notions d'anatomie, de physiologie et de pathologie

- Les Troubles Musculo-Squelettiques du membre supérieur
- Les Troubles Musculo-Squelettiques du dos

La mise en œuvre d'un accompagnement en prenant soin de la personne aidée et de soi

- Le positionnement de l'accompagnant au regard du déplacement

Les principes de sécurité physique et d'économie gestuelle

Apprentissage de l'utilisation conforme du matériel adapté aux personnes dépendantes ou à mobilité réduite

Exercices pratiques et mises en situation avec le matériel médical utilisé à domicile :

- Lit médicalisé
- Lève-personne/sangles
- Verticalisateur/guidon de transfert
- Fauteuil roulant



Intervenants à domicile dont le travail comporte une activité physique contraignante, notamment des manutentions de personnes dépendantes ou à mobilité réduite



Lyon



Ergothérapeute - Formé en manutention des personnes à mobilité réduite - PRAP 2S-ALM



2 jours
Session 1 : 29-30/06/2026
Session 2 : 14-15/12/2026



390€

LE POSITIONNEMENT PROFESSIONNEL DES AIDES À DOMICILE

Les aides à domicile doivent construire une relation professionnelle avec les usagers, leurs aidants, leur service et les partenaires. L'objectif de cette formation est de permettre aux aides à domicile de comprendre par quelle attitude et par quelles méthodes de travail se construit le positionnement professionnel.

- Identifier les marqueurs du positionnement professionnel
- Démarrer et conclure une intervention à domicile
- Situer leur place dans la relation avec la famille de la personne aidée
- Situer leur place dans la relation avec les partenaires

➤ PROGRAMME

Travail collectif sur la définition du positionnement professionnel

Les marqueurs du positionnement professionnel

- Le respect de la personne : la façon de s'adresser à elle, les attitudes à proscrire
- Le respect de son intimité et de l'intimité de son domicile
- Le respect de ses opinions et de ses croyances
- La discrétion et le respect du secret professionnel
- La capacité à expliquer son travail, son organisation
- La capacité à savoir se situer dans les relations intrafamiliales

Savoir démarrer une intervention chez un particulier à domicile

- La prise de contact lors d'une première intervention
- Faire référence au plan d'aide et à la fiche mission
- Prendre connaissance du cahier de liaison lorsqu'il est mis en place
- Recueillir les attentes de la personne
- Clarifier l'organisation de la prestation en fonction de la durée de l'intervention
- Respecter l'intimité du domicile
- Les erreurs à éviter

Savoir terminer une intervention

- La gestion du temps et des 10 dernières minutes
- Faire le point avec la personne sur la prestation
- Avant de partir : les points de vigilance et les erreurs à éviter

Le positionnement professionnel vis-à-vis de la famille de la personne aidée

- La relation avec le conjoint
- La relation avec les enfants

Le positionnement professionnel avec les partenaires du service

- Quelle est la place de l'aide à domicile dans le réseau du maintien à domicile ?
- Le respect des limites de compétences de chaque professionnel
- Les erreurs à éviter



Aides à domicile



Lyon



Psychologue spécialisé dans les métiers d'aide et de soins à domicile



1 jour
Session 1 : 02/03/2026
Session 2 : 23/11/2026



180€

SECRET PROFESSIONNEL, DISCRETION PROFESSIONNELLE ET OBLIGATION DE LOYAUTÉ

Les aides à domicile doivent construire une relation professionnelle avec les usagers, leurs aidants, leur service et les partenaires. Les bases de cette relation reposent sur leur capacité à respecter leurs obligations concernant le secret professionnel, la discrétion professionnelle et l'obligation de loyauté envers l'employeur. La finalité de cette formation est de préciser aux aides à domicile les règles à respecter et à en décliner les applications pratiques dans leurs relations avec les usagers, les collègues et les partenaires.

- › Comprendre l'impératif de discrétion professionnelle
- › Comprendre l'obligation de loyauté envers l'employeur

- › Comprendre les obligations en matière secret professionnel
- › Appliquer les règles de base de la discrétion professionnelle et du secret professionnel dans l'utilisation du cahier de liaison

› PROGRAMME

Le fondement du droit en matière de discrétion et de secret professionnel

Le respect de la vie privée dans l'exercice professionnel tant à l'égard des usagers, des collègues, du service

La discrétion professionnelle sur les usagers

- Les sujets sur lesquels il faut être d'une discrétion absolue
- Comment faire comprendre aux personnes aidées cette exigence de discrétion ?

La discrétion sur soi, sur sa vie privée

- La différence entre les dimensions « publique » et « privée » de sa vie personnelle
- Les risques encourus à trop parler de soi
- Comment faire comprendre aux personnes aidées cette exigence de discrétion ?

La discrétion au sujet de ses collègues, au sujet du service et les conséquences d'un manque de discrétion sur ses collègues et sur le fonctionnement du service

L'obligation de loyauté envers l'employeur et

ses applications concrètes dans les relations entre l'intervenant à domicile et la personne aidée (et son entourage), entre l'intervenant à domicile avec les autres intervenants à domicile et entre collègues

Le secret professionnel

- Quelles sont les informations couvertes par le secret professionnel ?
- La violation du secret professionnel et ses conséquences

Le partage d'information à caractère personnel dans le champ de l'aide à domicile

- Les obligations des professionnels
- Le respect des droits des usagers

L'utilisation du cahier de liaison

- Les règles à respecter pour garantir le respect du secret professionnel, l'obligation de loyauté envers l'employeur et l'obligation de discrétion



Aides à domicile, AES, AVS



Lyon



Psychologue spécialisé dans les métiers d'aide et de soins à domicile



1 jour
08/06/2026



180€

PROMOUVOIR LA BIENTRAITANCE ET PREVENIR LA MALTRAITANCE A DOMICILE

La prévention de la maltraitance des personnes vulnérables est devenue un enjeu de politique nationale qui repose notamment sur les services d'aide à domicile. Les intervenants à domicile doivent être sensibilisés à cette politique et doivent connaître les obligations prévues par les textes. Cette formation vise à clarifier les notions de maltraitance et de bientraitance, à clarifier les responsabilités des professionnels et à les engager dans une démarche réflexive sur le sens de leurs pratiques.

- › Connaître les formes de maltraitance pouvant être observées chez les personnes âgées à domicile
- › Savoir quelle attitude adopter et quelles informations partager avec la hiérarchie secteur en cas de suspicion de maltraitance
- › Comprendre la notion de bientraitance
- › Décliner les principales pratiques et attitudes relevant de la bientraitance dans l'exercice de son métier

› PROGRAMME

La maltraitance

- Définition de la maltraitance
- Les différentes formes de maltraitance : la classification internationale
- Les facteurs de risque en milieu familial
- Repérer les signes et indices de maltraitance

Que faire lorsqu'on suspecte ou qu'on constate un fait de maltraitance ?

- La notion de signalement
- Ce que dit la loi. Les obligations des professionnels
- Les erreurs à ne pas commettre
- Le traitement des signalements de maltraitance

La bientraitance

- Le contexte actuel de la promotion de la bientraitance
- Les principes d'une dynamique de bientraitance
- Le respect d'autrui
- L'adaptation à la personne : la prise en compte des besoins, des désirs

- L'accompagnement vers l'autonomie.
- La reconnaissance de l'usager « acteur » de sa prise en charge
- La dimension éthique
- Les prérequis de la bientraitance
- La connaissance de la personne
- Le respect inconditionnel et une réelle reconnaissance

Appliquer une démarche de bientraitance dans l'accompagnement des personnes

Les déclinaisons concrètes d'une attitude bientraitante dans les domaines suivants :

- L'attitude professionnelle
- Respect de la personne, de sa dignité, de sa singularité.
- Recherche et prise en compte de l'expression de la personne aidée
- Le positionnement professionnel dans les relations avec les aidants familiaux



Aides à domicile



Lyon



Psychologue spécialisé dans les métiers d'aide et de soins à domicile



1 jour
Session 1 : 04/06/2026
Session 2 : 08/10/2026



180€

REPÉRAGE DE LA FRAGILITÉ

La loi ASV promeut l'anticipation de la perte d'autonomie et le dépistage des fragilités. L'objectif est que les personnes elles-mêmes et les professionnels prennent conscience du caractère potentiellement réversible de l'état de fragilité et de la possibilité d'agir pour préserver l'autonomie et retarder la dépendance avec l'avancée en âge. Cette formation permet aux professionnels d'acquérir les compétences nécessaires au repérage des fragilités.

- Comprendre la notion de fragilité chez le sujet âgé
- Comprendre l'importance et les enjeux du repérage et de la prévention des risques
- Identifier les signes de la perte d'autonomie et des différents risques liés à la fragilité du sujet âgé
- Connaître les partenaires qui vont aider à lutter contre la perte d'autonomie
- Développer le rôle de conseil et de stimulation face aux différentes typologies de risques

➤ PROGRAMME

La notion de fragilité chez le sujet âgé

- Les notions d'autonomie, dépendance, vieillissement et pathologies liées à l'âge et les principaux risques de la perte d'autonomie
- Le concept de fragilité
- Le syndrome post-chute et la théorie de la cascade

Les enjeux du repérage et de la prévention des risques

- La préservation de l'autonomie (prévention primaire),
- La prévention des pertes d'autonomie évitables (prévention secondaire)
- L'évitement de l'aggravation des situations déjà caractérisées par une incapacité (prévention tertiaire)

Focus sur le rôle de l'aide à domicile :

- Identifier une altération de la situation générale de la personne, une mauvaise nutrition, les risques de chute, une mauvaise observance de la prise de médicaments, la souffrance psychique, les troubles cognitifs et du comportement
- Grille des facteurs de risques et des signes de perte d'autonomie (RBPP HAS)
- Transmettre : secret professionnel, utilisation du cahier de liaison, règles de partage de l'information

Les principaux partenaires potentiels et leur rôle

Le rôle de l'intervenant à domicile en matière de prévention

- Les actions à mettre en œuvre en regard des risques
- La continuité relationnelle et les situations de refus
- L'inscription d'objectifs de prévention dans le projet personnalisé



Aides à domicile, Responsables de secteur,
Aides-soignants, Professionnels résidence
autonomie



Lyon



Infirmier, Cadre de santé



1 jour
Session 1 : 12/03/2026
Session 2 : 09/10/2026



180€

LA PRÉVENTION DES CHUTES DES PERSONNES ÂGÉES À DOMICILE

Au domicile, les professionnels sont confrontés à diverses situations pour accompagner les personnes dépendantes dans leurs activités quotidiennes. Le risque de chute de la personne âgée est important durant toutes ces activités mais également quand elle est seule. Le risque de chute à domicile est une réelle source de préoccupations. Effectuer un accompagnement dans de bonnes conditions nécessite une juste appréciation du risque de chute et une mise en place d'une prévention du lieu de vie afin de prévenir les accidents.

- › Identifier les causes et les facteurs de chute intrinsèques à la personne accompagnée et à son environnement
- › Estimer les conséquences physiques, psychiques et sociales des chutes chez la personne âgée
- › Repérer les signes d'alerte avant chute
- › Mettre en œuvre des actions préventives pour pallier au risque de chute

› PROGRAMME

La chute : définition, épidémiologie, statistique

Les différentes catégories de chute

Les facteurs de risques lié à l'âge

Les facteurs de risque extrinsèques : environnement personnel et urbain

La prévention du risque

L'évaluation du risque

Les signes précurseurs de récurrence de chute

Les outils de prévention

Conduite à tenir en cas de chute au domicile



Aides à domicile, Responsables de secteur,
Aides-soignants, Professionnels résidence
autonomie



Lyon



Ergothérapeute - Formé en manutention
des personnes à mobilité réduite - PRAP
2S-ALM



1 jour
Session 1 : 19/06/2026
Session 2 : 02/11/2026



180€

ACCOMPAGNER À DOMICILE LES PERSONNES ATTEINTES DE LA MALADIE DE PARKINSON

Au domicile, les professionnels sont confrontés à diverses situations pour accompagner les personnes atteintes de la maladie de Parkinson dans leurs activités quotidiennes. Les spécificités de cette maladie impliquent un ajustement quotidien de l'accompagnement. Sans connaissance des symptômes et sans mise en œuvre d'une approche relationnelle adaptée, le quotidien au domicile devient très vite complexe pour le bénéficiaire, pour l'entourage et pour le professionnel.

- Identifier les symptômes de la maladie de Parkinson et mesurer l'incidence sur les actes du quotidien de la personne accompagnée
- Mettre en œuvre un accompagnement adapté à la situation clinique de la personne accompagnée
- Reconnaître les fluctuations et les effets indésirables dus aux traitements médicamenteux et savoir les signaler
- Mesurer l'impact de certains troubles dans l'accompagnement : troubles du sommeil, de la communication, troubles cognitifs...

➤ PROGRAMME

Compréhension de la maladie de Parkinson

- Les connaissances sur les caractéristiques et la physiopathologie de la maladie de Parkinson
- Les symptômes et l'évolution de la pathologie
- Les différents traitements médicamenteux et non médicamenteux

Accompagnement de la personne atteinte de la maladie de Parkinson et de son entourage

- Les techniques d'accompagnement relationnel selon les fluctuations des symptômes durant les actes de la vie quotidienne : lever, toilette, repas, soins de nursing, déplacements...

Accompagnement de l'entourage dans leur difficulté au quotidien

- La relation de confiance et de collaboration avec la personne accompagnée et son entourage : écoute, conseils et préconisations pour assurer un accompagnement de qualité



Aides à domicile, Aides-soignants,
Professionnels résidence autonomie



Lyon



Ergothérapeute - Formé en manutention
des personnes à mobilité réduite - PRAP
2S-ALM



2 jours
02-03/04/2026



360€

LA GESTION DU STRESS EN MILIEU PROFESSIONNEL

Pour les assistants et responsables de secteur, les contraintes augmentent avec la conjoncture et les événements actuels. L'autonomie et l'adaptation sont mises à l'épreuve dans ce contexte qui demande réactivité face à la gestion des urgences quotidiennes. La charge mentale est très forte, les pressions sont multiples, le temps est toujours compté. L'objectif de cette formation est d'améliorer la qualité de vie au travail et ses relations interpersonnelles, et de prévenir les risques psycho-sociaux par une meilleure gestion du stress en situation professionnelle.

- Connaître l'importance du stress, ses manifestations et les mécanismes d'adaptation
- Savoir utiliser des outils en action directe pour réactiver son énergie et ses ressources propres
- Identifier les tensions et les contextes
- Apprendre à créer et maintenir en soi un espace de sécurité et de confiance

➤ PROGRAMME

L'importance du stress, ses signes visibles et les mécanismes de réaction face à celui-ci

- Définition et fonction du stress
- Échelle de stress : comment évaluer son niveau de stress au travail
- Les moyens mis en œuvre pour la gestion du stress

Apprendre à se détendre grâce à des techniques de relaxation, développer sa qualité de présence et de concentration, revenir à soi pour être plus disponible à l'autre

- Définition de la sophrologie
- Les techniques de la sophrologie : relaxation, respiration, visualisation
- Mise en pratique d'exercices de sophrologie
- Techniques anti-stress express (cohérence cardiaque)

S'approprier des techniques anti-stress à pratiquer au travail et chez soi

- Relaxation dynamique : associer dynamisme et détente par des exercices simples en position debout et assise
- Exercice de sophro déplacement du négatif
- Apprendre à neutraliser les émotions difficiles par les techniques d'ancrage
- Activation d'une image neutre pour retrouver le calme mental

Retrouver son énergie et un meilleur équilibre émotionnel, avoir plus de sérénité devant les défis quotidiens

- Créer une zone de confort apaisante
- Mise en pratique des méthodes en fonction des situations professionnelles vécues au quotidien
- Synthèse de tous les outils proposés et participation collégiale pour une mise en place d'une boîte à outils pratique, efficace



Assistants et responsables de secteur travaillant dans un service d'aide et d'accompagnement à domicile, IDE, Aides-soignants, Professionnels résidence autonomie



Lyon



Infirmier spécialisée dans les métiers d'aide et de soins à domicile



2 jours
30-31/03/2026



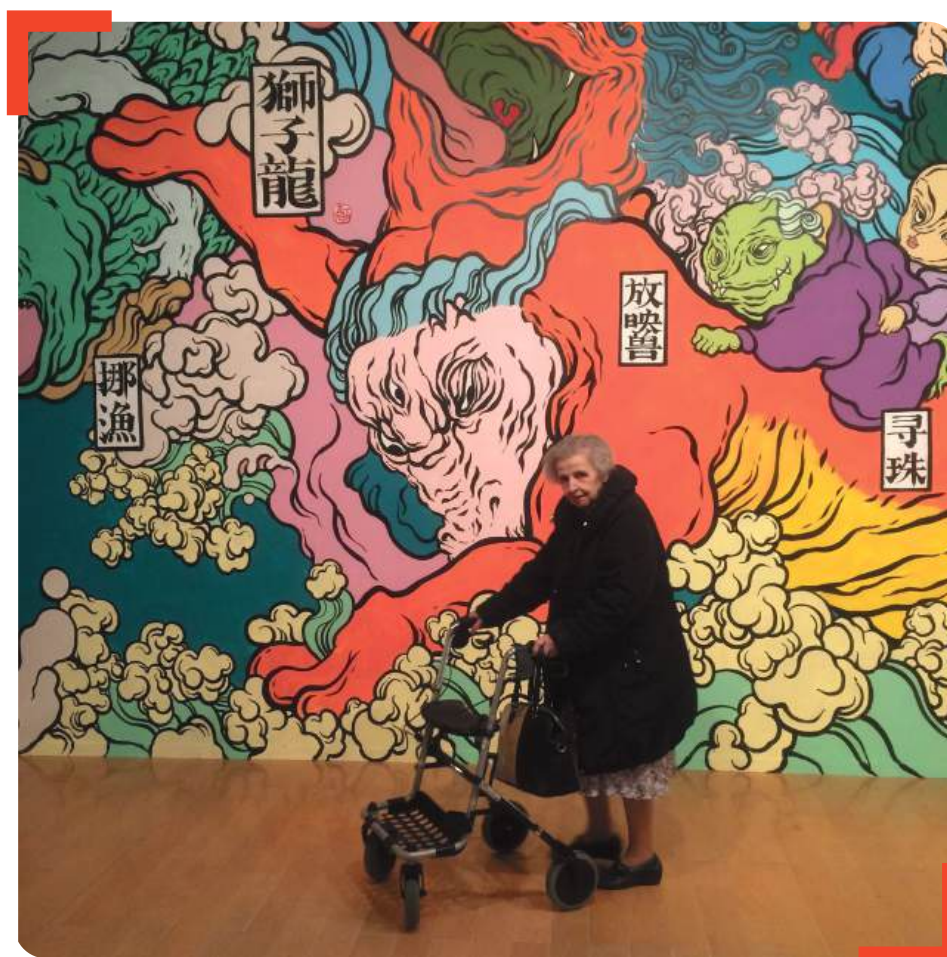
360€





ARFEGE sur les réseaux sociaux

Retrouvez nos dernières actualités sur nos réseaux sociaux !





FORMATIONS INTRA

LES LIMITES DU RÔLE PROFESSIONNEL DE L'AIDE À DOMICILE

Nous partons du constat qu'il n'y a pas d'accompagnement sans implication et engagement relationnel. Comment construire et maintenir une relation d'aide efficace où s'expriment l'empathie et la bienveillance, où la « chaleur humaine » a sa place, bordée par un cadre sécurisant tant pour le professionnel que pour l'usager ? L'objectif de cette formation est de savoir maîtriser les limites de son rôle professionnel, de prendre le recul nécessaire pour construire une relation d'aide équilibrée et de savoir poser des limites avec tact et clarté.

- › Comprendre ce qu'est la relation d'aide dans le cadre professionnel
- › Poser des limites par son attitude professionnelle et une communication adaptée
- › Identifier les raisons-conscientes ou inconscientes- qui conduisent à la transgression ou à l'effacement des limites qui bornent la relation d'aide
- › Comprendre en quoi les limites participent à la relation d'aide

› PROGRAMME

Travail sur les représentations de la relation d'aide, de ses limites et de la « juste distance relationnelle »

La relation d'aide dans le métier d'intervenante à domicile

Les différences entre l'attitude professionnelle et l'attitude que l'on peut avoir à titre personnel dans une relation de type « amicale »

Poser des limites, à quoi ça sert ?

Pourquoi est-on prêt à dépasser les limites de son rôle professionnel ?

Les marqueurs de l'attitude professionnelle qui permettent de « poser des limites »

- La discrétion et le respect du secret professionnel
- Les bénéfices de cette discrétion pour le professionnel (au sens d'une protection) et pour l'usager (dans sa dimension contenante)
- Le « savoir-être »
- L'écoute
- Savoir dire ses limites et savoir dire « non », etc...



Agents à domicile, employés à domicile et AVS



Au sein de votre structure, auprès de vos équipes



Psychologue spécialisé dans les métiers de l'aide et des soins à domicile.



2 jours ou sur mesure



Nous consulter

LE TUTORAT DES NOUVEAUX EMBAUCHÉS

Face aux difficultés de recrutement et de fidélisation des salariés, le tutorat des nouveaux embauchés est un dispositif pertinent pour mieux les accueillir, les intégrer et les évaluer. Cette formation-action vise à apporter la méthodologie nécessaire à l'élaboration et la mise en œuvre d'un dispositif simple de tutorat.

- › Comprendre le rôle du tuteur
- › Savoir communiquer dans son environnement professionnel
- › Se positionner comme tuteur avec les tutorés et avec leur hiérarchie
- › Transmettre des connaissances et des compétences de base aux tutorés
- › Évaluer les capacités et compétences des tutorés
- › Définir et préciser le parcours du tutorat dans le service

› PROGRAMME

Le tutorat : un outil d'intégration, un transfert de compétences

Le rôle du tuteur : accueillir, intégrer et accompagner, évaluer

Le rôle du responsable de secteur

Le positionnement du tuteur : une posture singulière

- La relation tuteur/tutoré et la relation avec la hiérarchie
- Connaissance de soi : travail individuel sur les savoirs, le savoir-être, le savoir-faire

Les compétences sur lesquelles le tuteur va se centrer

- La compréhension des missions de l'aide à domicile
- Le savoir-être et l'attitude professionnelle
- Savoir démarrer et clore une intervention
- L'organisation du travail à domicile
- Les règles de base de l'entretien du domicile
- Mettre en place les règles d'hygiène et de sécurité pour la personne et pour soi

Prendre conscience de ses atouts pour endosser la fonction de tuteur, prendre conscience de freins éventuels pour mieux les dépasser

Transmettre des compétences : la communication et les techniques de transmission

Évaluer

- Présentation d'une grille d'évaluation
- Travail en collectif sur la grille d'évaluation
- La posture d'évaluateur lors d'une prestation

Le parcours de tutorat au sein du service : prérequis, durée, étapes, moyens nécessaires

Posture professionnelle du tuteur : mise en pratique à partir de jeux de rôles



Responsables de secteur, employés à domicile et AVS



Au sein de votre structure, auprès de vos équipes



Formateur spécialisé dans les métiers de l'aide et des soins à domicile



3 jours
ou sur mesure



Nous consulter

LA PRÉVENTION DES ACCUSATIONS DE VOL

Le travail au domicile de personnes âgées en situation de perte d'autonomie et de vulnérabilité expose les intervenants à des accusations de vol. Comment prévenir ces accusations ? Face aux accusations de vol, comment réagir ? Cette formation-action est destinée à accompagner le service dans l'élaboration et la mise en œuvre d'une politique de prévention des accusations de vol et la création d'une procédure permettant de les traiter.

- › Comprendre le sens des accusations de vol fausses ou imaginaires
- › Mieux prévenir les accusations de vols

- › Élaborer un mode de traitement de ces accusations

› PROGRAMME

Le sens des accusations de vols

- Quel sens donner à des accusations de vol « irréalistes » ou imaginaires ? Nous distinguerons les accusations plausibles (vol d'argent, d'objets de valeur) et les accusations irréalistes (vols de chiffons, de culottes, etc...)

La prévention des accusations de vols

- Le rapport à l'argent dans la relation professionnelle entre l'intervenant à domicile et l'usager : les règles de base pour garantir la protection de la personne aidée (le plus souvent en situation de vulnérabilité) et la protection de l'intervenant à domicile (accusations ou suspicions de vol)
- Les situations qui doivent alerter l'aide à domicile et/ou le service
 - * Quelques indicateurs ou signaux d'alerte
 - * Le nécessaire signalement au service
 - * L'importance des écrits

En cas d'accusation de vol

- Comment doit réagir l'aide à domicile :
 - * Avec la personne aidée
 - * Vis à vis des autres usagers
 - * Ses obligations vis à vis du service

Rappel : le secret professionnel

- Quelles sont les obligations des aides à domicile en matière de secret professionnel ?

Comment doit réagir le service ?

- Rédaction d'une procédure « prévention » (ex : utilisation des moyens de paiement des usagers)
- Rédaction d'une procédure « Accusation de vol »



Agent à domicile, employés à domicile et AVS



Au sein de votre structure, auprès de vos équipes



Psychologue spécialisé dans les métiers de l'aide et des soins à domicile



1 jour ou sur mesure



Nous consulter

ALIMENTATION ET DÉNUTRITION DES PERSONNES ÂGÉES

Répondre aux besoins nutritionnels des personnes âgées est souvent une des missions prioritaires des aides à domicile. Au-delà des aspects primordiaux de la prévention des risques pour la santé, la qualité de l'alimentation et la prévention de la dénutrition doivent rimer avec le plaisir de manger.

- › Connaître les principes de base d'une alimentation équilibrée
- › Identifier les risques nutritionnels chez la personne âgée
- › Adapter l'alimentation aux principales pathologies du grand âge
- › Connaître les règles d'hygiène et leurs applications
- › Favoriser le plaisir dans l'alimentation

› PROGRAMME

Connaître les principes de base d'une alimentation équilibrée

- Les nutriments et les groupes d'aliments
- Les règles de base d'une alimentation équilibrée

Identifier les risques nutritionnels chez la personne âgée

- Les besoins d'une personne âgée
- Prévenir la déshydratation et la dénutrition

Adapter l'alimentation en fonction des principales pathologies du grand âge

- Acquérir des références nutritionnelles pour les personnes âgées en situation pathologique
- Connaître les principales pathologies touchant les personnes âgées et l'importance d'une alimentation adaptée
- Connaître les différents régimes alimentaires

Connaître les règles d'hygiène et leur champ d'application pour prévenir les intoxications alimentaires

Favoriser le plaisir dans l'alimentation / Faire que manger soit un plaisir

- Prendre en compte les habitudes alimentaires de la personne
- Donner envie de manger
- La participation des bénéficiaires et des aidants
- Des exercices simples avant le repas : un rituel qui peut être bénéfique



Aide à domicile et AVS/AES



Au sein de votre structure, auprès de vos équipes



Infirmier spécialisé dans les métiers de l'aide et des soins à domicile



1 jour
ou sur mesure



Nous consulter

CONNAÎTRE ET DIFFÉRENCIER LES MALADIES NEURODÉGÉNÉRATIVES

Les aides à domicile peu expérimentés et non qualifiés sont souvent démunis lorsqu'ils doivent accompagner une personne atteinte d'une maladie neurodégénérative et manquent des connaissances générales leur permettant de différencier des pathologies différentes qui nécessitent des approches particulières.

- Différencier les principales maladies neurodégénératives
- Connaître les principaux symptômes de ces maladies

- Comprendre les différentes approches et principes d'accompagnement des personnes atteintes de ces maladies

➤ PROGRAMME

Maladie d'Alzheimer et troubles apparentés

- Qu'est-ce que la maladie d'Alzheimer ?
- * Les symptômes caractéristiques et leur évolution
- * Les troubles du comportement associés
- Quelles conséquences peut-on en déduire pour adapter son intervention ?
- * Les besoins des malades
- * Les erreurs à ne pas commettre
- Quelles sont les maladies qualifiées de « troubles apparentés » ?
- * Les dégénérescences fronto-temporales
- * La démence à corps de Lewy
- * Les démences vasculaires et mixtes
- Quelles conséquences peut-on en déduire pour adapter son intervention ?
- * Les besoins des malades
- * Les erreurs à ne pas commettre

La maladie de Parkinson

- Qu'est-ce que la maladie de Parkinson ?
- * Les symptômes et leur évolution
- * Les syndromes parkinsoniens
- Quelles conséquences peut-on en déduire pour adapter son intervention ?
- * Les besoins des malades
- * Les erreurs à ne pas commettre

La sclérose en plaque

- Qu'est-ce que la SEP ?
- * Les symptômes et leur évolution
- Quelles conséquences peut-on en déduire pour adapter son intervention ?
- * Les besoins des malades
- * Les erreurs à ne pas commettre



Aides à domicile peu expérimentés et non-qualifiés



Au sein de votre structure, auprès de vos équipes



Psychologue spécialisé dans les métiers de l'aide et des soins à domicile



2 jours
ou sur mesure



Nous consulter

ACCOMPAGNER LES PERSONNES ATTEINTES DE MALADIE DÉGÉNÉRATIVES DE TYPE ALZHEIMER

Les aides à domicile doivent accompagner les personnes atteintes d'une maladie neurodégénérative de type Alzheimer dans les actes essentiels de la vie quotidienne et adapter leurs pratiques professionnelles aux troubles du comportement. Cette formation vise à leur apporter un savoir-être et un savoir-faire concret et pratique pour adapter l'accompagnement à ces troubles.

- › Comprendre les différentes difficultés engendrées par les maladies neurodégénératives
- › Reconnaître les troubles du comportement et leurs impacts dans les actes de la vie quotidienne

- › Identifier les facteurs qui peuvent augmenter les troubles du comportement
- › Utiliser des outils et des méthodes pour faciliter la communication avec les personnes ayant des troubles en adoptant une posture professionnelle

› PROGRAMME

Les différentes maladies d'un point de vue comportemental

- La maladie d'Alzheimer, la démence fronto-temporale, la démence vasculaire, les autres démences

Pourquoi certaines personnes développent des troubles du comportement ?

Les difficultés rencontrées par les intervenants à domicile : partage d'expériences, description des troubles, causes possibles et conduites à tenir

Les difficultés dans la prise en charge en générale

- La personne refuse de se faire aider, ne se croit pas malade, s'oppose
- La personne s'agite, ne tient pas en place, veut aller à un autre endroit, sort de la maison et se perd, est très angoissée

Les difficultés lors de l'aide à la toilette

- La personne est agressive, est désinhibée
- La personne ne veut pas rentrer dans la salle de bain/voit une personne inquiétante dans le miroir, se déshabille sans cesse, etc.
- La personne reste bloquée sur un geste qu'elle répète sans cesse

Les difficultés liées à l'alimentation

Les principes généraux de prise en charge et la mise en pratique

- Éviter les situations angoissantes dans un environnement sécurisé, l'importance de la prise de contact et du maintien du contact, la consolidation émotionnelle

Conduite à tenir en cas de crise



Aide à domicile et AVS/AES
Expérience significative auprès de
personnes atteintes de troubles cognitifs



Au sein de votre structure, auprès de
vos équipes



Psychologue exerçant en EHPAD



2 jours
ou sur mesure



Nous consulter

ACCOMPAGNER LES PERSONNES ATTEINTES DE SCLÉROSE EN PLAQUES (SEP)

Les intervenants à domicile accompagnent dans les actes essentiels de la vie quotidienne des personnes atteintes de S.E.P. et adapter leurs pratiques professionnelles aux spécificités de cette maladie.

- › Comprendre ce qu'est la sclérose en plaques
- › Identifier les besoins des personnes atteintes de la sclérose en plaques et adapter leur accompagnement
- › Identifier le rôle des partenaires avec lesquels travailler
- › Comprendre les implications familiales et sociales de cette maladie

› PROGRAMME

Comprendre ce qu'est la sclérose en plaque

- Définition de la maladie
- Anatomie du cerveau : zones concernées

Connaître les symptômes de la maladie

- Évolution de la maladie
- Récapitulatif de ce qui doit alerter
- Les facteurs de risque
- Le diagnostic

Prendre en soins la maladie

- Les traitements : médicaments et autres thérapeutiques

Comprendre les malades atteints de sclérose en plaque : ce qu'ils disent de leur maladie

Accompagner les malades atteints de sclérose en plaque

- L'accompagnement : focus sur la toilette, l'habillage, la mobilité, la nutrition, la communication

Feuille de route pour accompagner la sclérose en plaque

Les partenaires spécifiques Sclérose en plaques

Les implications familiales et sociales de cette maladie

- Incidence de la maladie sur la famille et les proches
- La place des professionnels
- L'importance de la coordination avec les proches, la famille et les autres partenaires



Aide à domicile et AVS/AES
Expérience auprès de personnes atteintes de SEP



Au sein de votre structure, auprès de vos équipes



Psychologue ou Infirmier
spécialisé dans les métiers de l'aide et des soins à domicile



2 jours
ou sur mesure



Nous consulter

INTERVENIR AU DOMICILE DE PERSONNES PRÉSENTANT DES TROUBLES PSYCHIATRIQUES

L'accompagnement à domicile de personnes atteintes de troubles psychiatriques est une réalité de plus en plus fréquente, et elle mobilise beaucoup de craintes de la part des professionnels. Cette formation vise à la fois un apport des connaissances minimales sur le sujet, et un éclairage permettant d'apaiser les inquiétudes autour de ce type de pathologies.

- › Mieux comprendre les comportements « étranges » qui peuvent inquiéter
- › Éviter les principales erreurs relationnelles
- › Différencier les différents champs de la maladie mentale et des handicaps psychiques
- › Adopter une approche relationnelle adaptée

› PROGRAMME

Les pathologies psychiques de l'adulte

- Le champ des psychoses : le processus de développement précoce et les pathologies
- Psychoses chroniques : schizophrénie, paranoïa, bipolarité, mélancolie
- Pathologies et habitat :
 - * L'investissement du logement en fonction des pathologies (incurie, retrait social, syndrome d'accumulation, voire grande précarité et exclusion)
 - * Les troubles associés qui envahissent le quotidien : addictions, agitation, troubles alimentaires, troubles du sommeil
- Le champ des névroses
 - * Connaissance des pathologies (névrose obsessionnelle, Tocs, phobies, hystérie), les origines dans l'histoire du sujet
 - * L'angoisse, l'anxiété et la dépression et les défenses adoptées
- L'aide à domicile et sa participation au soin, les erreurs à éviter

Les problèmes psychiatriques chez le sujet âgé

- Spécificité du vieillissement dans les troubles psychiques
- Deuils, dépression, isolement, maladies somatiques associées
- Les difficultés à être en lien : hostilité, agressivité
- Troubles démentiels : troubles amnésiques, perte de repères spatio-temporels, conduites régressives

Le positionnement professionnel

- Entrer en relation, savoir se faire reconnaître, savoir entendre, savoir se faire comprendre, la relation d'aide dans la vie quotidienne
- Être à l'écoute des angoisses, attentes, incertitudes et impatiences
- Les attitudes et contre-attitudes professionnelles, les mécanismes de défense, la bonne distance professionnelle
- La gestion des situations à forte densité émotionnelle : agressivité, violences



Aide à domicile et AVS/AES



Au sein de votre structure, auprès de vos équipes



Psychologue



2 jours
ou sur mesure



Nous consulter

LE PROJET D'ACCOMPAGNEMENT PERSONNALISÉ

La visée de cette formation est de présenter aux professionnels des ESSMS la finalité des projets personnalisés, de les aider à définir la méthodologie à adopter (au regard des recommandations de bonnes pratiques de l'HAS/ANESM) et de leur permettre de s'approprier leur rôle dans cette méthode et ce processus.

- › Maîtriser les outils nécessaires à l'élaboration des projets personnalisés
- › Connaître et appliquer la méthodologie nécessaire à la démarche de projet personnalisé
- › Définir son rôle professionnel dans l'élaboration des projets personnalisés

› PROGRAMME

Le projet d'accompagnement personnalisé : finalité et contexte réglementaire

- La distinction et l'articulation entre contrat de prestation/ DIPEC/avenant au contrat/projet personnalisé

Maîtriser la démarche et ses étapes selon la recommandation de l'ANESM

Les outils du projet d'accompagnement personnalisé

- Le recueil de données
- L'évaluation des besoins
- Le document final

Le rôle de professionnels

- Le coordonnateur du projet
- Les professionnels participant à l'évaluation des besoins et au recueil de données.
- L'animation des temps de synthèse
- La rédaction du projet d'accompagnement personnalisé

Étude de cas : bâtir un projet d'accompagnement personnalisé

- Formaliser une analyse partagée de la situation de l'usager
- Identifier des axes de prévention
- Formaliser des objectifs et proposer des actions

Le dispositif de suivi du projet d'accompagnement personnalisé

- Quand évaluer le projet ? Comment formaliser cette évaluation ?
- Les évolutions et la continuité du projet



Responsables de secteur, assistantes de secteur, aides à domicile, AVS/AES.IDEC, IDE, aides-soignants



Au sein de votre structure, auprès de vos équipes



Psychologue spécialisé dans les métiers de l'aide et des soins à domicile



2 jours
ou sur mesure



Nous consulter

LE RÔLE DES MANDATAIRES JUDICIAIRES DANS L'ACCOMPAGNEMENT DES MAJEURS PROTÉGÉS

Les professionnels des SAAD, SSIAD et SAAD doivent travailler avec des mandataires judiciaires. Ils ont souvent besoin d'éclaircissement sur les limites de la fonction de mandataire judiciaire, pour savoir à quel moment celui-ci peut agir ou non, quand il doit être prévenu ou sollicité. Souvent se posent des questionnements éthiques entre les possibilités d'actions du mandataire judiciaire qui se confrontent parfois aux souhaits de la personne accompagnée. Tous ces points peuvent créer des tensions dans les relations et dans le partenariat entre services et mandataires judiciaires. Cette formation vise à clarifier les missions des mandataires judiciaires et les modalités de collaboration.

› Comprendre et différencier les différentes mesures de protection judiciaires

› Comprendre les limites de la fonction de mandataire, au regard de la nature de la mesure de protection judiciaire

› PROGRAMME

La protection de la personne

- La mission de protection de la personne et ses grandes thématiques
- * Le retour à l'autonomie de la personne
- * La citoyenneté de la personne protégée
- Principe de l'autonomie graduée et du respect de la volonté de la personne.
- Modulation selon la mesure de protection
- Divergence entre autonomie et intérêt de la personne, positionnement du mandataire

Les différentes mesures de protections judiciaires

- La curatelle et ses différentes formes (simple, renforcée, aménagée)
- La tutelle et ses différentes formes
- La sauvegarde de justice (médicale et judiciaire)
- Pour chacune de ces mesures les points suivants seront abordés :
- Qui est concerné ? Quelle en est la durée ? Quels en sont les effets ?

Les acteurs impliqués dans les mesures de tutelle/curatelle et leurs responsabilités

- Les missions du juge des tutelles et du Procureur de la République
- Quel est le rôle du tuteur/curateur, comment est-il désigné ?
- Administration et protection des biens, soutien moral, représentation dans les actions de justice... : quelles sont les responsabilités du tuteur à l'égard d'une personne protégée ?
- Le rôle des services d'aide et de soins à domicile

Cas pratique : la gestion du budget

Cas pratique : suivi de la santé et décisions médicales



Responsables de secteur, IDEC, IDE, AVS



Au sein de votre structure, auprès de vos équipes



Mandataire de Justice Indépendant



1 jour ou sur mesure



Nous consulter

PARCOURS D'INTÉGRATION DES INTERVENANTS À DOMICILE EN MOBILE-LEARNING

Les services d'aide et d'accompagnement à domicile sont confrontés à de sérieuses difficultés de recrutement. Un enjeu majeur est de bien intégrer les nouveaux embauchés dans leur environnement de travail. Les premières semaines sont cruciales car le nouvel intervenant doit en peu de temps intégrer beaucoup d'informations et adopter le plus rapidement possible une posture professionnelle adaptée. Les missions à accomplir auprès d'une personne âgée ou en situation de handicap sont nombreuses. Le parcours de formation en mobile-learning permet d'apporter des connaissances de base de manière individualisée.

- › Apprendre les bonnes pratiques pour bien commencer ses interventions au domicile
- › Apprendre les règles de base de l'entretien du logement et du linge
- › Comprendre comment installer une relation professionnelle avec la personne aidée
- › Comprendre la différence entre aide à la toilette et toilette médicalisée
- › Apprendre les fondamentaux de la communication lors de l'aide à la toilette
- › Apprendre les bons gestes
- › Prévenir les accidents du dos

› PROGRAMME

Mes premiers pas dans l'accompagnement à domicile

- Les compétences des intervenantes à domicile
- Démarrer et dérouler sa première intervention
- L'entretien du logement et du linge
- L'alimentation
- Les limites professionnelles
- Face aux situations de maltraitance

L'aide à la toilette

- L'accompagnement à l'aide à la toilette et les limites de ma profession
- La communication dans l'aide à la toilette
- Les quatre mots clés : Pudeur Confort Hygiène Sécurité
- L'aide à la douche
- La toilette au lavabo et au lit
- Hygiène bucco-dentaire, rasage, shampoing
- Les changes de protections
- Les gestes et postures



Les intervenants à domicile récemment embauchés



E-LEARN



Chef de projet permanent d'Arfège

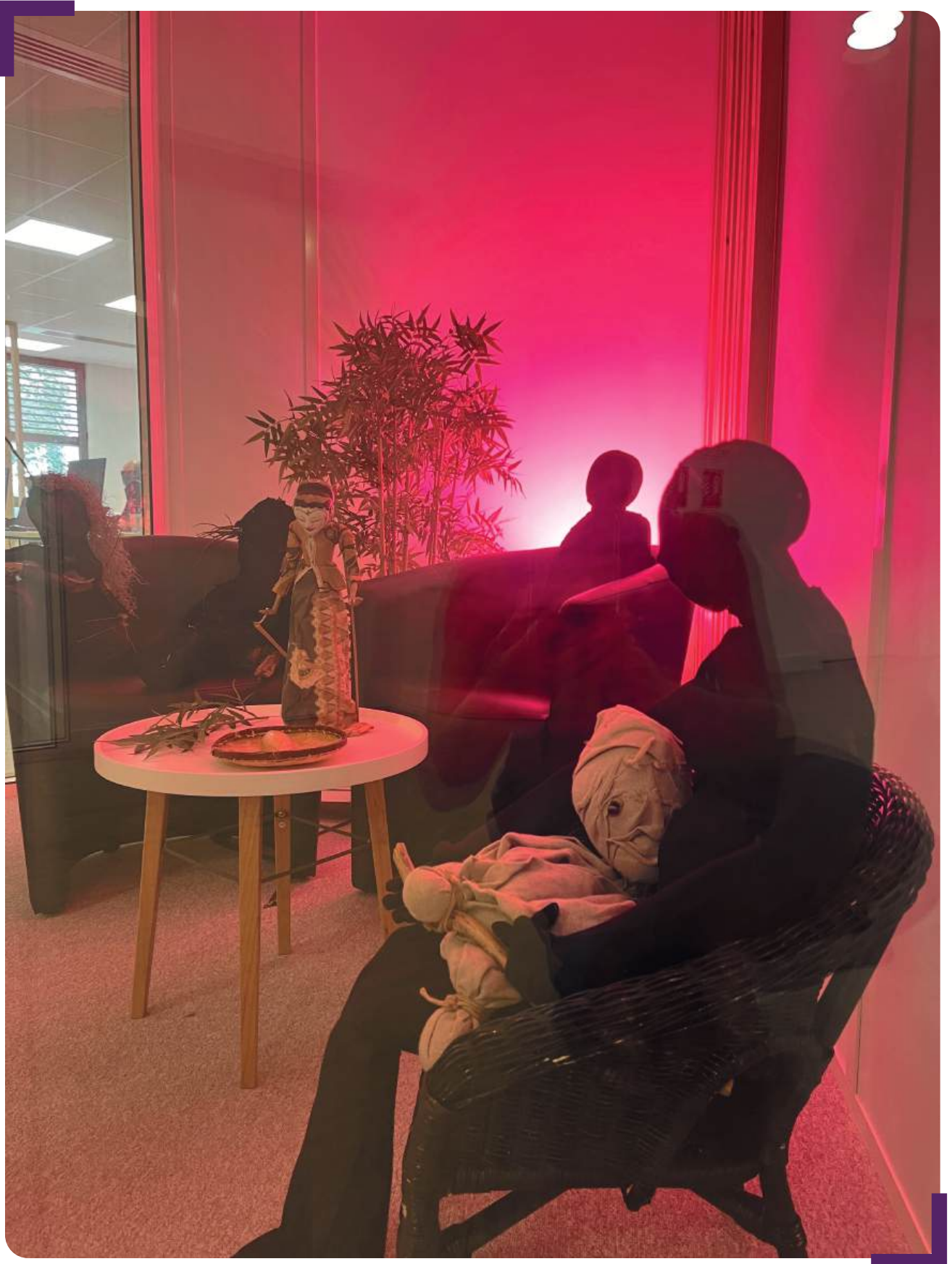


3h30



Nous consulter





FORMATIONS PARTENAIRE

CONNAISSANCE DU VIEILLISSEMENT ET DES PERSONNES ÂGÉES



La formation vise à actualiser les connaissances des professionnels sur le vieillissement et la personne âgée.

- › Le contexte du vieillissement
- › Identification et connaissance du vieillissement pathologique et des troubles du comportement

- › Le positionnement dans l'accompagnement des personnes âgées
- › Les mécanismes psychologiques chez la personne âgée



Tout professionnel intervenant auprès de personnes âgées en établissement sanitaire ou médico-social



Psychologue clinicien, gérontologue



Lyon



2 jours
23-24/03/2026

Réf. 015-102



650€

ACCOMPAGNER LA PERSONNE ÂGÉE EN FIN DE VIE

Les professionnels accompagnant la fin de vie des personnes âgées sont formés pour préserver la bonne santé de celles-ci et moins pour assister leur mort. Ils doivent être sécurisés dans leur pratique et savoir être à la bonne distance par rapport à ces situations qui peuvent être douloureuses.

- › Le cadre de la loi Léonetti du 22 avril 2005 relative aux droits des patients en fin de vie et circulaire du 25 mars 2008, loi N° 2016-87 du 02/02/2016 relative aux directives anticipées
- › Les aspects psycho-sociaux et spirituels de la fin de vie : les étapes du mourir de E. Kübler-Ross

- › La relation de la personne en fin de vie avec sa famille : la question de la séparation
- › La fin de vie à partir de l'expérience du mourant : le patient souffrant de démence et l'approche de la mort
- › Le décès : formalités, thanatopraxie, dimension religieuse et devenir du corps



Tout professionnel des secteurs social et médico-social engagé dans la relation d'accompagnement de fin de vie de la personne âgée



Psychologue clinicien, gérontologue



Au sein de votre structure, auprès de vos équipes



2 jours
ou sur mesure

Réf. 010-103



Nous consulter

LA MALADIE D'ALZHEIMER ET LES TROUBLES DU COMPORTEMENT DU SUJET ÂGÉE EN INSTITUTION

La formation propose de distinguer les différents types de troubles psycho-comportementaux, dans le cadre d'une approche comportementale individuelle ou groupale, pour le sujet âgé en institution.

- Expérimentation de l'utilisation de différents outils d'évaluation
- Utilisation de fiches pratiques et de fiches repères

- Mises en situation et mises en pratique
- Travail à partir de cas concrets



Tout professionnel intervenant auprès de personnes âgées présentant des troubles comportementaux



Psychologue clinicien, gérontologue



Au sein de votre structure, auprès de vos équipes



3 jours
ou sur mesure

Réf. 015-101



Nous consulter

LES ANGOISSES NOCTURNES DE LA PERSONNE ÂGÉE

Le sommeil peut mettre toute personne en position de vulnérabilité. L'obscurité, le devoir de lâcher prise, la peur de rêver, de faire des cauchemars peuvent changer le moment du sommeil en angoisse. La position allongée peut également rappeler celle du défunt, le sommeil devenant le symbole du passage de la vie à la mort.

Ces angoisses nocturnes peuvent amplifier la fragilité et la dépendance de la personne âgée en provoquant une sensation d'insécurité.

- Une formation courte, pragmatique et ancrée dans le concret
- Compréhension du processus qui conduit à ces angoisses

- Déploiement d'une meilleure prise en charge, d'un meilleur accompagnement du résident



Tout professionnel des secteurs sanitaire et médico-social :
IDE - AS - ASHQ - CS



Cadre de santé diplômé en EHPAD



Au sein de votre structure, auprès de vos équipes



1 jour
ou sur mesure

Réf. 015-121



Nous consulter

DÉPRESSION ET PRÉVENTION DU SUICIDE CHEZ LA PERSONNE ÂGÉE



Cette formation s'intéresse aux signaux, aux indications concernant un possible passage à l'acte, à la compréhension de ce qui se passe, à l'identification des facteurs de souffrance et des facteurs de protection pour s'engager sur une phase patiente de reconstruction.

- › Définition de la crise suicidaire et de la tentative de suicide chez la personne âgée
- › Psychopathologie dépressive de la personne âgée
- › Repérage des signes de la dépression et adaptation de la prise en charge



Tout professionnel des secteurs sanitaire, éducatif et social confronté à des personnes âgées suicidaires



Lyon

Réf. 015-102

- › Repérage des conduites suicidaires : outils d'évaluation et de désamorçage
- › Approche relationnelle de la personne âgée en risque suicidaire et/ou dépressif
- › Orientation, prévention et travail en réseau



Psychothérapeute, formateur TERRA agréé par le ministère de la Santé sur le repérage et l'évaluation de la crise suicidaire



2 jours
07-08/12/2026



710€

L'ART ET LA CULTURE AU SERVICE DU SOIN EN GÉRIATRIE

Cette formation permet de découvrir et expérimenter différents dispositifs d'ateliers adaptés aux personnes âgées mais aussi aux différentes pathologies du vieillissement afin d'intégrer l'art et la culture comme médiateurs dans une démarche de soin.

- › Analyse de pratique, travail à partir de l'existant
- › De nouvelles techniques, expérience du processus de création et travail sur sa propre créativité : ateliers pratiques et analyse réflexive pour développer des dispositifs adaptés à un contexte et à un public spécifique



Tout professionnel des secteurs sanitaire et médico-social, art-thérapeutes, artistes-intervenants



Lyon

Réf. 015-111

- › Enjeux des médiations artistiques et culturelles dans le cadre de l'accompagnement de la personne âgée — être citoyen jusqu'au bout
- › L'art et la culture comme médiateurs de soin en gériatrie : explorations et ouvertures



Art-thérapeute, artiste-plasticien



4 jours
09-12/06/2026



1420€

APPROCHE MONTESSORI : PRISE EN CHARGE DES RÉSIDENTS ATTEINTS DE TROUBLES COGNITIFS

La méthode Montessori permet à la personne âgée atteinte de troubles cognitifs de retrouver de l'autonomie, de redevenir active, de garder le contrôle de sa vie. Elle offre un rôle, une mission à chacun dans l'établissement, résident comme professionnel.

Cette formation propose aux professionnels du secteur de la personne âgée d'acquérir les principes de cette approche dans l'objectif d'améliorer les troubles du comportement des résidents en limitant la prise de médicaments.

- Méthodes et outils pour créer une activité collective ou individuelle en tenant compte des capacités préservées de chacun, quels que soient les moyens mis à disposition
- Démarche pour une approche adaptée dans les interactions avec les personnes atteintes de troubles cognitifs



Tout professionnel des secteurs
sanitaire et médico-social :
IDE — AS — ASHQ - CS



Lyon

Réf. 015-120

- Expérimentation en groupe pour apprendre à observer et tracer ses observations de terrain
- Découverte des aides externes pouvant diminuer les troubles du comportement en lien avec les troubles cognitifs



Cadre de santé diplômé en EHPAD



2 jours
07-08/09/2026



710€

DÉVELOPPER LA CAPACITÉ D'AUTODÉTERMINATION CHEZ LES PERSONNES SOUFFRANT DE MALADIE NEURODÉGÉNÉRATIVE

L'entrée en structure marque une perte importante d'autonomie pour la personne âgée. Elle a pour corollaire une dépendance vis-à-vis des autres d'autant plus importante que la personne âgée souffre de maladie neurodégénérative, instaurant des rapports de pouvoir potentiels entre la personne âgée et le personnel de la structure. Cette formation vise à encourager la réflexion sur la capacité d'autodétermination de la personne âgée souffrant de MND, et à mettre en place les conditions de sa réalisation en restant ouvert à l'individu qu'on a devant soi, qui n'est pas qu'un patient.

- Formation qui offre un vrai espace de réflexivité
- Travail sur ses propres représentations de la vieillesse, de la dépendance, de l'autonomie



Tout personnel participant
à l'accompagnement des personnes accueillies en ESMS



Au sein de votre structure,
auprès de vos équipes

Réf. 015-110

- Approche philosophique, législative, éthique et pratique
- Simulation par le jeu de rôle



Psycho-gérontologue



2 jours
ou sur mesure



Nous consulter

PRISE EN CHARGE NON MÉDICAMENTEUSE DES TROUBLES COMPORTEMENTAUX EN GÉRIATRIE

Les EHPAD et services prennent en charge des résidents/patients âgés présentant des troubles du comportement liés à des pathologies psychiatriques ou neurodégénératives. Les approches non médicamenteuses constituent une alternative salubre et complémentaire aux traitements médicamenteux.

- Des outils pédagogiques diversifiés : apports conceptuels exposés de manière interactive et illustrés, exercices pédagogiques et activités créatives, mises en situation organisées en sous-groupes, avec alternance des rôles, pour mettre immédiatement en pratique les apports conceptuels, films pédagogiques
- Un accompagnement aux plans d'actions individuels
- L'analyse des pratiques : au fil de la session, les expériences des participants sont exploitées et rendent concrets les outils et apports théoriques



Personnel soignant



Au sein de votre structure,
auprès de vos équipes

Réf. 015-118



Psychologue clinicien
intervenant en EHPAD



3 jours
ou sur mesure



Nous consulter

ANIMER UN ATELIER DE DANSE ASSISE

Cette formation propose d'acquérir les compétences pour concevoir, mettre en place et animer un atelier de danse assise qui sollicite la personne âgée dans sa globalité par des jeux rythmiques, des chants, la manipulation d'objets et des chorégraphies simples sur des musiques entraînantes au sein d'une institution et dans le cadre de l'animation.

- Construction d'une séance et choix des musiques adaptées
- Transmission d'outils concrets pour mettre rapidement en place un atelier : fiches de séances, choix de musiques, chorégraphies filmées
- Mises en situation pour développer ses compétences pour animer une séance
- Fondements théoriques et méthodologiques et faire des liens avec la clinique



Tout professionnel des secteurs sanitaire, médico-social et éducatif, notamment spécialisé en gériatrie



Mèze 34 - Hérault

Réf. 019-124



Art-thérapeute et psychothérapeute,
praticien d'expression primitive



3 jours
22-24/06/2026



975€

MÉDIATION MUSICALE ET TROUBLES NEUROCOGNITIFS MAJEURS DE TYPE ALZHEIMER

Cette formation vous permet d'acquérir un ensemble de méthodes et de techniques utilisées en musicothérapie adaptées au champ des troubles neurocognitifs afin d'intégrer rapidement de nouveaux outils à une pratique existante à l'attention de personnes souffrant de troubles cognitifs de type Alzheimer et troubles apparentés.



- Vision synthétique sur l'état actuel des connaissances des troubles neurocognitifs majeurs et de leurs retentissements sur les malades
- Outils et techniques utilisés en musicothérapie dans le champ des troubles neurocognitifs majeur



Tout professionnel des secteurs sanitaire, médico-social, éducatif et animation, toute personne concernée par l'utilisation de la musique dans le contexte des troubles neurocognitifs majeurs



Lyon

Réf. 015-112

- Élaboration de la création d'un projet de soin, structuration de la mise en place d'ateliers-musique adaptés aux personnes souffrant de troubles neurocognitifs
- Articulation de la pratique de médiation et de la théorie, présentation de cas cliniques (apport de la vidéo)



Musicothérapeute/musicien et psychologue clinicien/gérontologue



4 jours
21-24/09/2026



1420€

ATELIER MÉMOIRE

Cette formation permet d'acquérir de nombreux outils théoriques et techniques afin de concevoir et de réaliser des ateliers efficaces s'adaptant à tous types de patients ou résidents.

- Les différents types de mémoire et les notions qui s'y rattachent (attention, motivation...)
- Indications et objectifs de l'atelier mémoire pour chaque patient ou résident
- Acquisition d'outils permettant d'évaluer les bénéfices obtenus au sein de l'atelier mémoire



Tout professionnel du secteur sanitaire ou médico-social



Lyon

Réf. 015-106



Formateur diplômé en Sciences Cognitives et psychologie expérimentale



5 jours
28/09-02/10/2026



1950€

HANDICAP ET VIEILLISSEMENT

Le vieillissement des personnes handicapées accompagnées au sein des établissements, services sociaux et médico-sociaux est un phénomène majeur qui bouleverse les pratiques des professionnels. Bien connaître les effets du vieillissement, savoir en observer les signes, repérer les évolutions pathologiques, demande des compétences particulières au-delà des simples connaissances théoriques.

- Formation qui permet de penser l'adaptation du projet de vie au vieillissement de la personne accompagnée
- Analyse des besoins spécifiques d'usagers pour lesquels interfèrent handicap et vieillissement



Tout professionnel éducatif ou soignant accueillant et accompagnant des personnes âgées en établissement ou service social, médico-social



Au sein de votre structure, auprès de vos équipes

Réf. 016-102

- Mises en situation pour développer une écoute et une communication adaptées à ces personnes handicapées vieillissantes



Psychologue clinicien



2 jours
ou sur mesure



Nous consulter

L'ANNONCE D'UN DIAGNOSTIC GRAVE : ACCOMPAGNER LE PATIENT ET SA FAMILLE

L'annonce d'un diagnostic grave peut être un traumatisme pour la personne malade et ses proches. Cette rupture entre un « avant » et un « après » marque l'entrée dans une vie où il faudra dorénavant composer avec la maladie ou le handicap. Depuis le plan cancer 2003-2007 qui avait fait du processus d'annonce de diagnostic d'une maladie grave ou chronique une préoccupation majeure, la HAS et les pouvoirs publics ont œuvré pour formaliser des recommandations pour la mise en œuvre d'un dispositif d'annonce dans les établissements de santé.

- Appropriation des recommandations de la HAS sur l'annonce de diagnostic grave
- Développement d'une éthique de l'annonce et de l'accompagnement



Médecins, psychologues, équipes soignantes



Au sein de votre structure, auprès de vos équipes

Réf. 010-102

- Intégration de la démarche d'annonce dans un projet thérapeutique de l'équipe



Psychologue clinicien



3 jours
ou sur mesure



Nous consulter

DIRECTIVES ANTICIPÉES, PERSONNE DE CONFIANCE, PROCÉDURE COLLÉGIALE

La loi du 2 février 2016 relative à la fin de vie renforce les droits des malades et personnes en fin de vie, et de nouveaux droits leur sont octroyés. Chacun peut exprimer de façon anticipée ses volontés sur sa fin de vie, qu'il soit en bonne santé ou malade, en rédigeant des directives et/ou en désignant une personne de confiance. En parler au patient pour l'informer, pour l'encourager à faire usage de ces deux dispositifs fait partie des missions des professionnels de santé.

- Échanges autour des questions auxquelles les professionnels ont pu être confrontés dans la singularité de certaines situations
- Expérimentation de la rédaction des directives anticipées afin de mieux appréhender les difficultés, les attentes et besoins de la personne projetant sa fin de vie



Tout professionnel accompagnant les personnes en fin de vie et plus spécifiquement tout soignant



Au sein de votre structure, auprès de vos équipes

Réf. 010-106

- Détail de la procédure collégiale (composition, fonctionnement, traçabilité) au sein de laquelle la loi fait obligation d'utiliser ces deux dispositifs
- Connaissance de façon approfondie des dispositifs proposés



Cadre de santé, équipe mobile de soins palliatifs, médecin



1 jour ou sur mesure



Nous consulter



LES SOINS PALLIATIFS

Les soins palliatifs, bien au-delà de la question de la fin de vie et de la mort, se prodiguent dans un cadre législatif défini mais, à tort, peu connu. L'intégration d'une démarche palliative participe à l'amélioration de la qualité de vie aussi bien pour les professionnels que pour les personnes accueillies. La qualité de soin, la gestion de la douleur et le parcours de soin s'en trouvent améliorés car discutés et anticipés autant que possible. La prise en charge est totale : médicale, psychologique, sociale et spirituelle, ce qui influe positivement sur la vie de tout un chacun.

- Présentations de cas issus de la pratique clinique
- Evaluation des besoins et compréhension des processus psychiques en mouvement



Professionnels soignants, cadres



Au sein de votre structure, auprès de vos équipes

Réf. 010-104

- Réflexion sur sa propre implication
- Une formation qui traite de la fin de vie mais avant tout de la vie



Infirmier, psychologue



3 jours ou sur mesure



Nous consulter



LA MUSIQUE COMME MÉDIATION EN SOINS PALLIATIFS

La musique sous toutes ses formes fait partie des approches non médicamenteuses complémentaires de l'accompagnement de la fin de vie, de la prise en charge de la douleur et des symptômes graves et complexes. Elle a aussi sa place dans l'accompagnement de la famille.

- Etudes de situations rencontrées par les participants pour identifier l'intérêt de la musique dans la prise en charge d'un patient en soins palliatifs
- Découverte et expérimentation des différentes approches issues de la musicothérapie adaptées au contexte spécifique d'unité de soins palliatifs



Tout professionnel soignant,
musicothérapeute



Lyon

Réf. 010-108

- Perspectives pour une démarche de soin par la musicothérapie en soins palliatifs : identifier la place du musicothérapeute dans l'équipe soignante
- Formation centrée sur des exemples cliniques concrets nourris par l'expérience du formateur



Musicothérapeute intervenant
en unité de soins palliatifs



4 jours
30/06-03/07/2026



1420€

LE PROFESSIONNEL FACE AU DEUIL

Autrefois reconnu, le deuil est aujourd'hui un des phénomènes sociaux les plus négligés. En effet, si la dimension sociale, plus « visible » du deuil, tend progressivement à disparaître de la sphère publique pour se vivre de manière plus intime, dans la sphère privée, le deuil ne fait pas moins partie du quotidien, et notamment de celui des professionnels de la santé, 8 décès sur 10 ayant lieu en milieu hospitalier.

- Approche sous l'angle des risques psycho-sociaux et/ou professionnels



Tout professionnel accompagnant
des personnes en fin de vie
et leur entourage



Au sein de votre structure,
auprès de vos équipes

Réf. 010-109

- Analyse des effets cumulatifs qui impactent la vie professionnelle de la personne endeuillée



Psychologue



1 jour
ou sur mesure



Nous consulter

FOCUS PARTENARIAT



INFIPP
50 **ANS**
d'existence !

Créé par des infirmiers de secteur psychiatrique, l'INFIPP (à l'époque Institut National de Formation des Infirmiers et du Personnel de Psychiatrie), se constitue en association loi 1901. La relation avec le patient et les médiations thérapeutiques, particulièrement artistiques et culturelles, sont alors les axes majeurs de ce nouvel outil de formation.

Quelques années plus tard, INFIPP modifiera ses statuts pour s'engager dans le mouvement coopératif et deviendra une SCOP qui à fêter ses 25 ans cette année !

Ce modèle coopératif et participatif se retrouve dans bien des aspects chez INFIPP. Ses salariés et associés ont voix au chapitre et participent aux grandes décisions et orientations stratégiques de l'entreprise. La collaboration s'effectue également avec une équipe de formateurs qui sont accompagnés dans l'ingénierie de formation et dans leur montée en compétence.

ARFÈGE collabore avec INFIPP au montage de formations spécifiques pour les professionnels des services et institutions qui aident, soignent et accueillent des personnes âgées dépendantes mais aussi sur la formation des formateurs. ARFÈGE et INFIPP sont à l'origine de la création d'un Pôle Coopératif de Formation en Santé Mentale



NOTES

Handwriting practice lines consisting of 20 horizontal dotted orange lines.





NOTES

Handwriting practice lines consisting of 20 horizontal dotted lines.





NOTES

Handwriting practice lines consisting of 20 horizontal dotted lines.





ARFEGE
SCOP SARL

2 rue Maurice Moissonnier
69120 Vaulx-en-Velin

Tél : 04 78 14 51 16

email : contact@arfege.fr
web : www.arfege.fr

RCS Lyon 378324479 | NAF 8559.A
Enregistrée sous le N° : 82690110869